

ÅRSRAPPORT 1995

for

Norsk Nefrologiregister

Norsk Nefrologiregister er et permanent epidemiologisk register opprettet for å gi nasjonal oversikt over behandling av pasienter med kronisk nyresvikt. Registeret eies av Rikshospitalet og drives i nært samarbeid med Norsk forening for nyresykdommer og med region- og sentralsykehusenes nefrologiseksjoner.

Henvendelser til:
Overlege dr.med Torbjørn Leivestad
ITI, Rikshospitalet, 0027 Oslo.

Det har ikke tidligere vært utgitt formelle årsrapporter fra Norsk Nefrologiregister. Oversikter og rapporter har vært distribuert til samarbeidspartnere på ad hoc basis, i forbindelse med møter ol. Etter at Norsk forening for nyresykdommer i 1995 startet «Nefrologisk forum» som medlemsblad gis det der jevnlige tilbakemeldinger om registerets virksomhet og resultater.

Insidenstall 1995

I løpet av 1995 er registrert at 345 nye pasienter har begynt behandling for terminal kronisk nyresvikt, dvs. 80,2 pr mill. innbyggere. Som i alle tidligere år er mennene i flertall - 68% menn og 32% er kvinner. Median alder ved start var 57 år, gjennomsnitt 57 år og spredningen fra laveste på 3 mndr. til eldste på 85år.

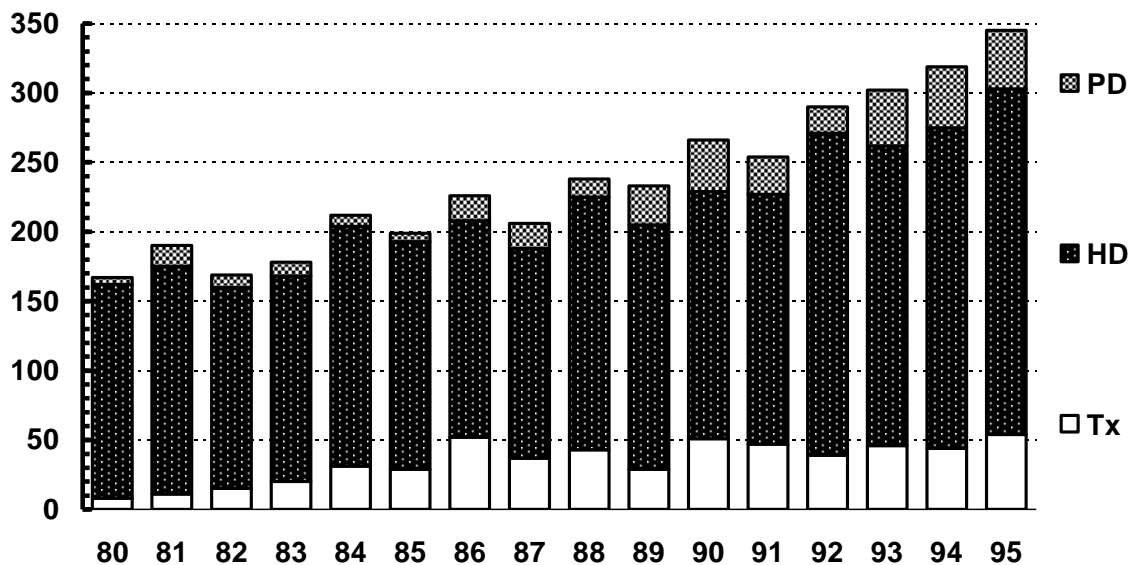
Fordelt på initial behandlingsform og alder ved behandlingsstart:

	< 15	15-24	24-34	35-44	45-54	55-64	65-74	75+	Totalt	i %
HD	1	10	14	21	32	49	78	44	249	72,2
PD	2	0	3	10	6	1	11	9	42	12,2
Tx	4	5	5	16	9	7	7	1	54	15,6
Totalt	7	15	22	47	47	57	96	54	345	100
i %	2,0	4,3	6,4	13,6	13,6	16,5	27,8	15,7	100	

Blandt PD-pasientene fikk det overveiende flertall CAPD, en pasient er registrert med IPD og to med CCPD som første behandling.

Til sammenligning gjengis en kurve som viser tilgangen av nye pasienter i behandling pr år siden 1980, fordelt på initial behandlingsform:

Nye pasienter i uremibehandling etter startår og første behandlingsmodus



TL 07/96

Prevalenstall 1995

Pr årsskiftet 1995/96 var det registrert 1962 pasienter i behandling for terminal kronisk nyresvikt i Norge, dvs. 459,5 pr mill. innbyggere. Av disse var 64% menn og 36% kvinner, både median og gjennomsnittlig alder ved årsskiftet var 51 år, med spredning fra 6 mndr til 87 år.

Fordelt på siste registrerte behandlingsform og aldersgruppe ved årsskiftet:

	< 15	15-24	24-34	35-44	45-54	55-64	65-74	75+	Totalt	i %
HD	3	13	21	35	57	69	84	62	344	17,5
PD	2	1	5	10	11	8	9	12	58	3,0
Tx	23	82	190	307	402	246	245	65	1560	79,5
Totalt	28	96	216	352	470	323	338	139	1962	100
i %	1,4	4,9	11,0	17,9	24,0	16,5	17,2	7,1	100	

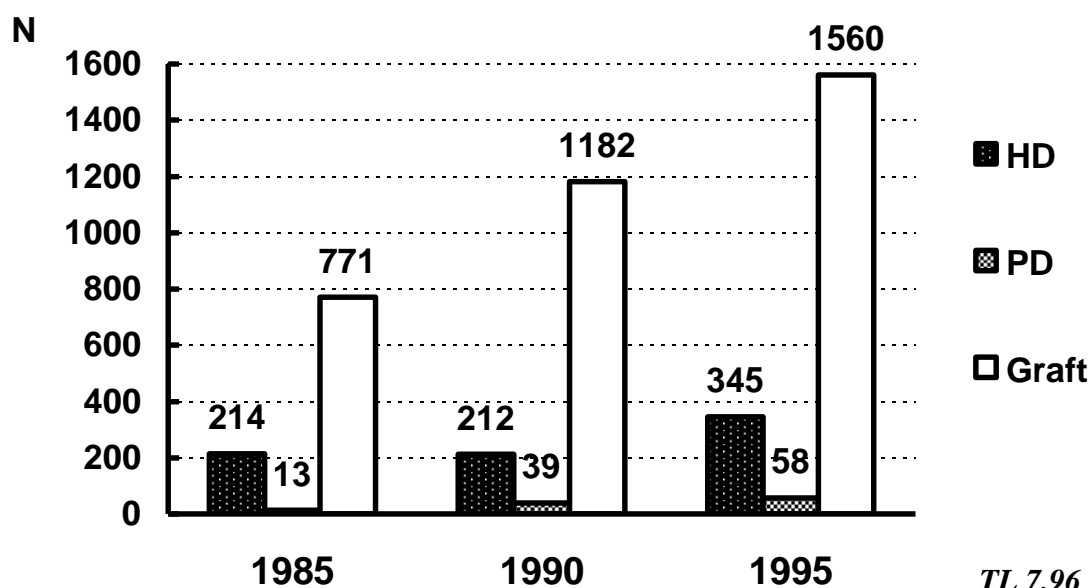
Blandt HD-pasientene var 2 registrert som hjemmeHD-pasienter.

Blandt PD-pasientene var ingen registrert som IPD- og 10 som CCPD-pasienter.

Til sammenligning vises også en figur som illustrerer prevalens pr 1985 og 1990 fordelt på behandlingsform:

Uremibehandling i Norge

Prevalens av beh.former i 1985, 1990 og 1995



Døde i 1995

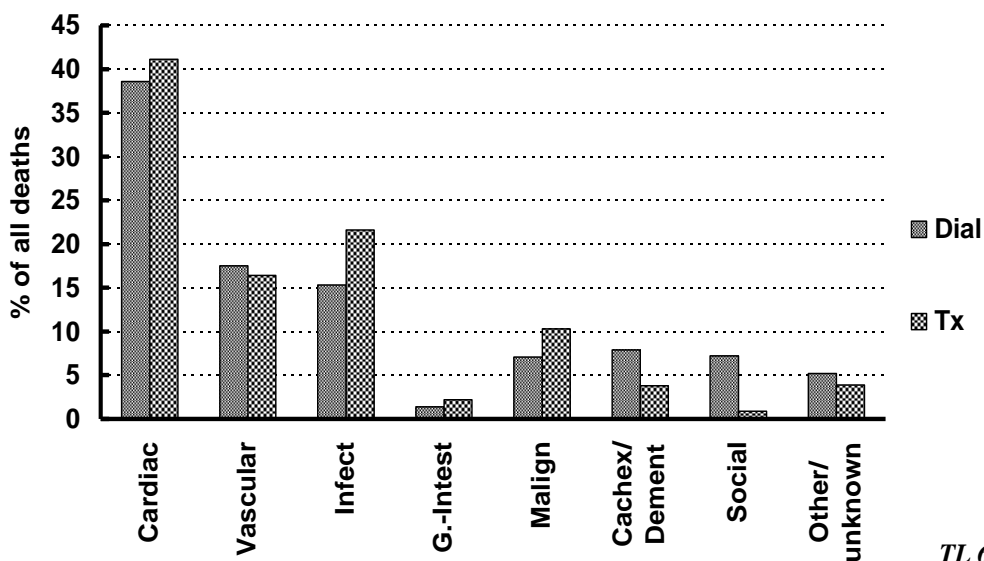
Det er registrert 235 dødsfall i løpet av 1995 hos pasienter i behandling for terminal kronisk nyresvikt. Av disse var 64% menn og 36% kvinner. Median alder ved død var 70 år, gjennomsnittsalderen var 67 og spredningen var fra 22 til 87 år.

Fordelt etter siste behandlingsform var 142 pasienter i HD, 18 i PD og 75 hadde mer eller mindre velfungerende transplantat. Syv døde innen 2 mndr. etter tap av transplantat - i nedenstående figur regnes også slike dødsfall som transplantasjonsrelaterte.

I følgende figur er angitt hovedgrupper av dødsårsaker for alle pasienter tatt i uremibehandling siden 1/1.1980, fordelt etter om pasienten døde som dialysepasient (dvs aldri transplantert eller død som dialysepasient mer enn 2 mndr etter oppgitt transplantat, n=1398) eller med fungerende eller nylig tapt transplantat (n=691).

Cause of death in RRT

Pat.s starting RRT 1980-95, by treatment

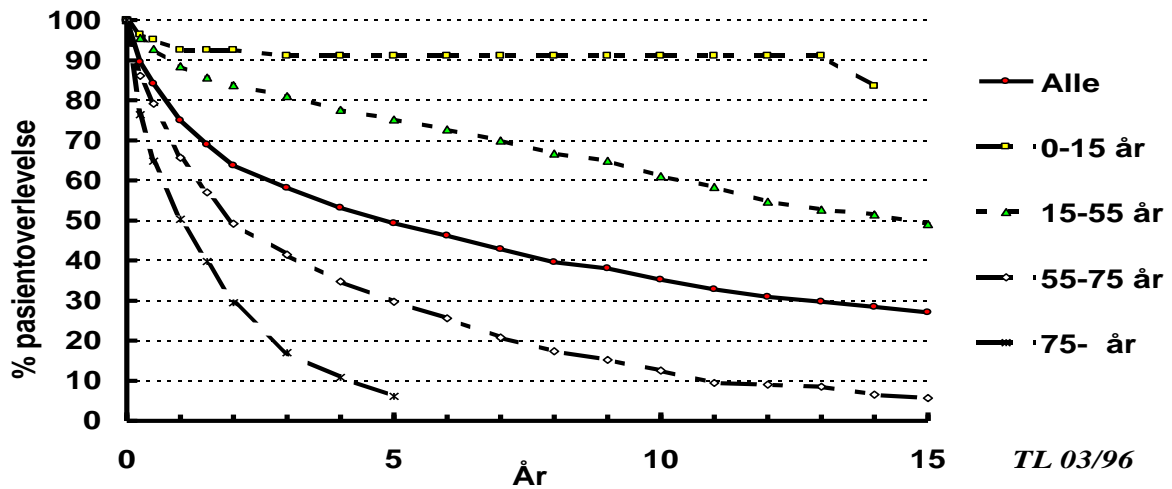


Dødelighet

Dødeligheten i uremibehandling vil avhenge av en rekke faktorer. Alder, grunnsykdom og kompliserende sykdommer vil være de viktigste. Behandlingsformens betydning kan ikke bedømmes pålitelig i Norge på grunn av vår seleksjon for transplantasjon. Den følgende kurve viser totaloverlevelsen og illustrerer alderens betydning for overlevelse i uremibehandling, uansett grunnsykdom og behandlingsformer.

Overlevelse i uremibehandling.

Alle nye pas. 1980-95, alle behandlingsformer.

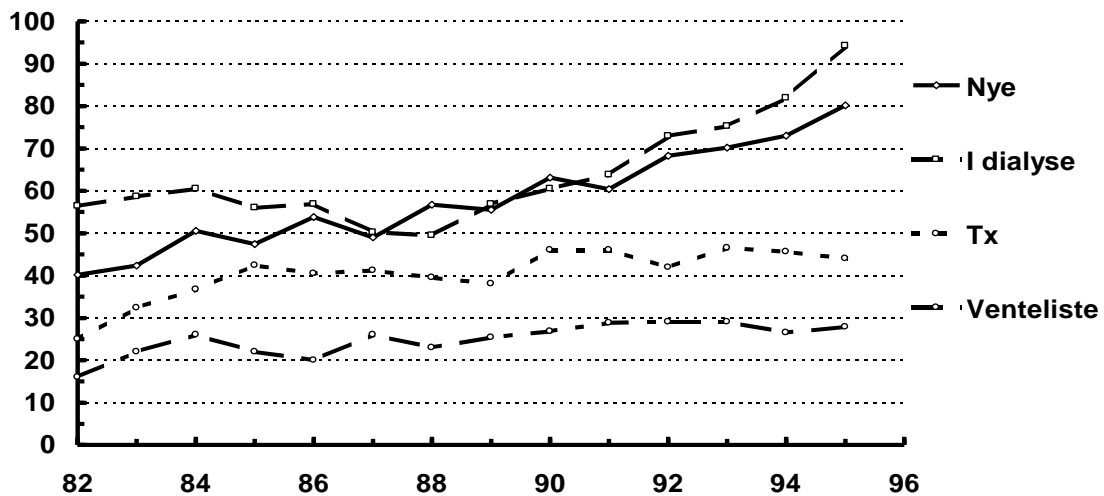


Utviklingstendenser:

Siden forløperen til Norsk Nefrologiregister begynte registreringene i 1980 har det vært en stadig økning i antall nye pasienter i uremibehandling. Økningen har spesielt gjeldt de eldre aldersgrupper. Antall pasienter i dialyse lå lenge stabilt blandt annet fordi transplantasjonstallet økte. Med stagnerende transplantasjonstall har antallet pasienter i dialyse vokst. På denne bakgrunn kunne man vente antall pasienter på venteliste for transplantasjon ville øke, men som følgende kurve viser har det ennå ikke skjedd.

Uremibehandling i Norge.

Årsskifte-status - pas. pr mill. innbyggere



TL 07/96